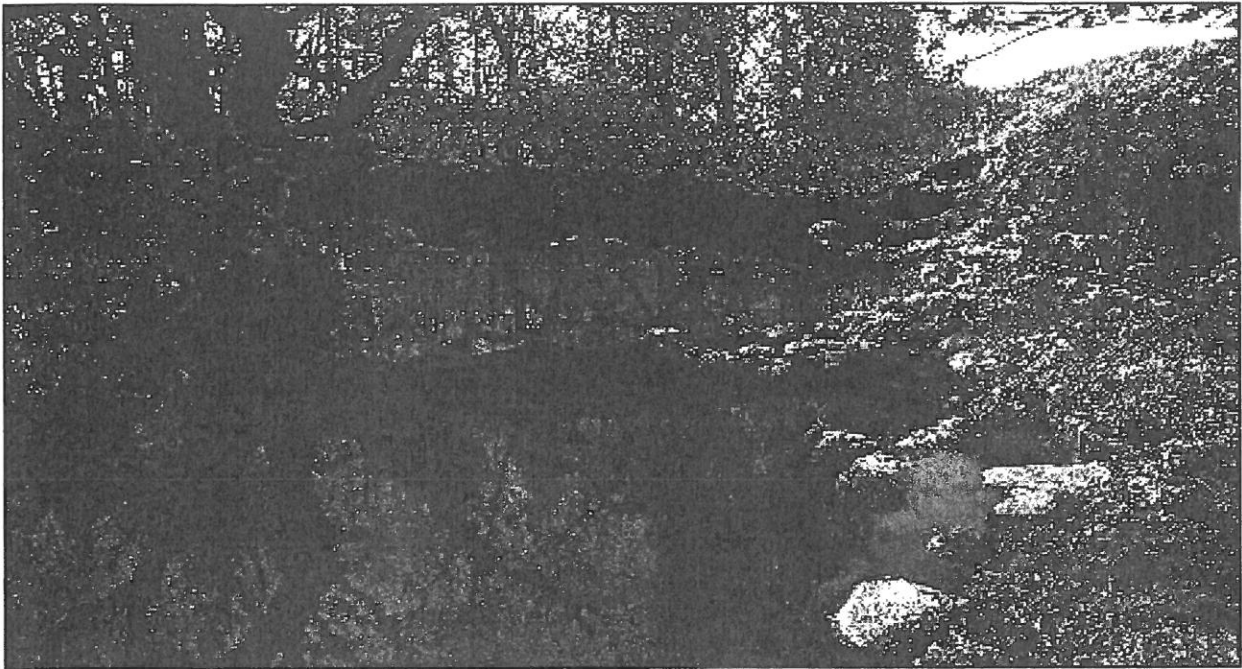


Vandløb

Rettigheder og pligter



Gribskov
Kommune



1. Vandløb generelt

Hvad er vandløb?

De fleste har nok en idé om hvad et vandløb er, men den tekniske definition er en klart afgrænset terrænfordybning der er vandførende hovedparten af året. At et vandløb er vandførende betyder, at vand føres fra et sted til et andet og derved ikke er stillestående. Da nedbørsforholdene kan variere fra år til år, kan der ikke fastsættes et bestemt antal dage pr. år, hvor der skal være vandføring. Et vandløb kan godt udtørre i en tør periode, fx om sommeren. Det betyder ikke, at det ikke er et vandløb.

Ved vandløb gælder derfor ikke skelgrøfter, vejgrøfter, lavninger, skyllefuger og lignende, som ikke er vandførende hovedparten af året.

Ved tvivlsspørgsmål, bygger afgørelser på en konkret vurdering. Vurdering og afgørelse træffes af kommunen.

Hvad omfatter vandløbsloven?

Vandløbsloven omfatter ikke kun vandløb, men også grøfter, kanaler, rørledninger og dræn, samt søer, damme og andre lignende indvande. Vandløbslovens paragraffer bruger dog mange steder "vandløb" som fællesbetegnelse.

Der afgørende er hvorvidt vandføringen og vandføringsevnen har indflydelse på flere end én enkelt grundejer, så fx manglende vedligeholdelse kan give anledning til uenigheder.

2. Hvad er ikke tilladt ved vandløb?

1. Ændring af vands naturlige afløb:

Ingen må uden vandløbsmyndighedens tilladelse ændre vands naturlige afløb til anden ejendom eller hindre det naturlige afløb af vand fra højere liggende ejendomme. Det betyder, at vand skal have lov til at løbe naturligt, dels som afstrømning gennem vandløbene og dels som overfladisk afstrømning som følge af regnskyl og tøbrud.

Det betyder dog ikke:

- At man har ret til at aflede vand, som ikke løber naturligt, herunder vand som er reguleret gennem en form for rørledning eller afløb.
- At man er pligtig til at anlægge nye vandløb for at aflede vand fra arealer, hvor der aldrig har været vandløb.

Sådanne foranstaltninger skal godkendes af vandløbsmyndigheden.

2. Ændring af vandløbs vandføring:

Vandløbs vandføring skal opretholdes, hvilket betyder:

- At vandløb ikke må ændres (reguleres).
- At vandløb skal vedligeholdes, så afledningen af vand kan opretholdes, sådan som det er godkendt - eventuelt som det har eksisteret i flere årtier.

3. Bortledning af vand fra vandløb:

Ingen må uden vandløbsmyndighedens tilladelse bortlede vandet fra vandløb, forandre vandstanden i vandløb eller hindre vandets frie løb.

Det betyder:

- At det f.eks. ikke er tilladt at pumpe vand op fra vandløb til vanding o.lign.
- At bygge opstemninger i vandløb.

Sådanne foranstaltninger skal godkendes af vandløbsmyndigheden.

4. Beplantning ved rørledninger og offentligt vandløb:

Ingen må foretage beplantning så nær rørlagte strækninger af vandløb, at der kan være fare for, at rørledninger beskadiges eller tilstoppes. Beplantning i arbejdsbæltet ved åbne offentlige vandløb, kræver tilladelse fra vandløbsmyndigheden.

5. Bebyggelse og anlæg ved offentlige vandløb:

Alle bygninger, bygværker, faste hegn, beplantninger, udgravninger eller lignende anlæg af blivende art, i arbejdsbæltet ved rørlagte eller åbne, offentlige vandløb, kræver tilladelse fra vandløbsmyndigheden.

6. Regulering af vandløb:

Ingen må ændre eller regulere vandløb uden vandløbsmyndighedens tilladelse. Ved regulering af et vandløb forstås ændring af vandløbets skikkelse, herunder vandløbets forløb, bredde, bundkote og skråningsanlæg.

7. Medbenyttelse af vandløb:

Det er ikke tilladt at medbenytte vandløb, der er anlagt til særligt formål eller af en kreds af grundejere. Denne bestemmelse gælder for vandings- og pumpekanaler samt for rørledninger. Medbenyttelse kræver vandløbsmyndighedens tilladelse.

8. Ændring af broer og overkørsler:

Broer, overkørsler eller lignende må ikke anlægges eller ændres uden vandløbsmyndighedens godkendelse.

9. Beskadigelse af vandløb:

Det er ikke tilladt at beskadige vandløb eller bygværker i og ved vandløb.

Beskadiges vandløb, diger, bygværker eller andre anlæg omfattet af denne lov, eller foretages foranstaltninger i strid med loven, kan vandløbsmyndigheden meddele påbud om genoprettelse af den tidligere tilstand. Loven har også fastsat straffebestemmelser i form af bødestraf.

10. Nedlæggelse af kabler og rørledninger i vandløb:

Der må ikke nedlægges rørledninger, kabler mv. i vandløb uden vandløbsmyndighedens godkendelse (krydsningstilladelse).

3. Pligter

Hvilke pligter har vandløbsmyndigheden?

Vandløbsmyndigheden skal vedligeholde de offentlige vandløb.

Vedligeholdelsen skal ske i overensstemmelse med bestemmelserne i regulativet for det pågældende vandløb. Hverken mere eller mindre. Vedligeholdelsen skal således sikre, at vandløbets skikkelse og/eller evne til at lede vand ikke ændres.

Vandløbsmyndigheden må således hverken undlade at udføre vedligeholdelse eller udføre ekstra vedligeholdelse.

Vandløbsmyndigheden må heller ikke uddybe vandløbene gennem vedligeholdelse med maskiner. Uddybning af vandløb skal altid beskrives i et reguleringsprojekt og godkendes af vandløbsmyndigheden, før det må udføres i vandløbet.

Vandløbsmyndigheden kan ikke ændre vedligeholdelsen, før det er besluttet gennem en ændring af regulativerne.

Hvilke pligter har bredejerne?

Bredejerne skal tåle, at vandløbsmyndigheden udfører vedligeholdelse af offentlige vandløb.

Bredejerne skal også overholde bestemmelserne i regulativerne.

Det drejer sig blandt andet om at overholde bestemmelser om:

- Arbejdsbælter og bræmmer på op til 8 meter med kørsel og fjernelse af bygninger, hegn, hække og anden bevoksning, samt andre anlæg i forbindelse med vedligeholdelse
- Fjernelse af grøde og fyld
- Hegning for løsgående dyr og fjernelse af hegn i forbindelse med vedligeholdelse
- Bevaring af beplantning langs vandløbet
- Placering og vedligeholdelse af drænuvløb
- Begrænsninger i sejlads i større vandløb

4. Lovgrundlag

Lovgivningen kan findes på biblioteket eller på www.retsinformation.dk og udgøres af Vandløbsloven, samt en række bekendtgørelser:

- Bekendtgørelse om klassifikation og registrering af vandløb mv.
- Bekendtgørelse om regulativer for offentlige vandløb.
- Bekendtgørelse om vandløbsregulering og – restaurering mv.
- Bekendtgørelse om spildevandstilladelser mv. efter miljøbeskyttelseslovens kap. 3 og 4.

5. Yderligere oplysninger

Ved spørgsmål kan Gribskov Kommune kontaktes på:

Center for bolig, vej og vand
Rådhusvej 3
3200 Helsingør

www.gribskov.dk

Telefon: 72496000
Email: tms@gribskov.dk

